

# THE DYNAMIC WAY.

## Thermostaat voor elektrische vloerverwarming – met wifi

Gefeliciteerd en bedankt voor je aankoop van de Dynamic Way vloerverwarming.

Lees deze instructies aandachtig door. The Dynamic Way aanvaardt geen aansprakelijkheid voor schade die het gevolg is van het niet naleven van de instructies.

### Belangrijke veiligheidsinstructies

- De aansluiting van het verwarmingselement en andere elektrische apparatuur mag alleen door een vakman worden uitgevoerd en moet worden uitgevoerd in overeenstemming met DIN VDE 0100 deel 520 A3 en de voorschriften van het plaatselijke energiebedrijf.
- De verwarmingskabel mag tijdens het leggen niet geknikt of doorgesneden worden. De kleinst toegestane buigradius is 6 keer de diameter van de verwarmingskabel.
- Bij de montage mag er niet op de verwarmingselementen worden gestapt.
- De thermische weerstand van het materiaal boven de verwarmingskabels mag niet groter zijn dan  $0,05\text{m}^2 \cdot \text{k} / \text{W}$ .
- De verwarmingselementen mogen geen uitzettingsvoegen kruisen.
- De verwarmingselementen mogen niet worden ingekort of op elkaar worden gelegd.
- De vloerbedekking moet geschikt zijn voor vloerverwarming.
- Niet installeren in gemakkelijk of normaal ontvlambare bouwmaterialen (volgens DIN 4102).
- Na montage mag er geen penetrerend bevestigingsmateriaal (spijkers, schroeven, etc.) in de buurt van de geïnstalleerde verwarmingselementen worden gebruikt.
- Het verwarmingssysteem moet worden aangesloten op een FI-stroomonderbreker (max. 30 mA).
- Verwarmingselementen mogen niet worden geïnstalleerd bij een temperatuur lager dan  $5^\circ \text{C}$ .
- Om thermische problemen te voorkomen, mogen niet meer dan 3 verwarmingselementen op een aansluitdoos worden aangesloten. Let ook op het draagvermogen van de thermostaat.
- Als u meubels op de verwarmde oppervlakken wilt plaatsen, zorg dan voor een tussenruimte van min. 10 cm tussen meubel en vloer
- Extra bedekking van de vloer, bijv. B. met tapijt, leidt tot hogere temperaturen en is daarom niet toegestaan.



## Algemene informatie

- Om de efficiëntie van het systeem te garanderen, moeten de vloer en het gebouw voldoende geïsoleerd zijn.
- Na installatie en inbedrijfstelling dient de installateur een keuringsplan te overleggen met daarin de plaats van de verwarmingselementen, de temperatuursensor en de plaats van het typeplaatje (bv. In de verdeelkast).
- The Dynamic Way verwarmingsmat is geschikt als volledige of gedeeltelijke temperatuurverwarming in nieuwe en oude gebouwen of kan gebruikt worden bij renovatie.
- Vloerbedekking: De verwarmingsmatten zijn ideaal voor plaatsing onder een grote verscheidenheid aan vloerbedekkingen, zoals tegels en natuursteen of parket, laminaat of kunststof bedekking. (Let op mechanische beschermlaag).
- Temperatuurregeling: voor veiligheid, comfort en zuinigheid raden we het gebruik van een comfortthermostaat met vloertemperatuursensor aan voor temperatuurregeling.



## Vorbereidend werk

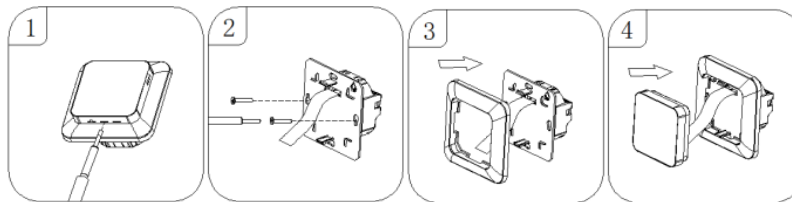
Afstemming tussen planner, installateur en vloerinstallateur over de te verwarmen ruimtes en dilatatievoegen. Maak een lay-outplan.

- Controleer de verpakking en de producten op beschadigingen
- Meet de weerstand van de vloerverwarmingsmat
- Elektrische installatie voorbereiden tot aan de aansluitdozen van de vloerverwarming.
- Voor, tijdens en na de installatie dienen de verwarmingsgeleider en de isolatieweerstand te worden gemeten en op de garantiekaart vermeld.
- Controleer de gegevens op het typeplaatje op juistheid.
- Voorbereidingen ter plaatse.
- Controleer de ondergrond op draagvermogen.
- Scherpe randen en kunststoffen van de ondergrond verwijderen en oneffenheden egaliseren met een geschikt egalisatiemiddel.
- Reinig het oppervlak grondig.



## Installatie van de thermostaat

- Plaats de draden die naar de thermostaat moeten lopen eerst, dat zijn:
  - L (Bruine fase-draad vanaf de aanvoer)
  - N (Blauwe nuldraad vanaf de aanvoer)
  - L1 (Bruine fase-draad vanaf de verwarmingsmat)
  - N1 (Blauwe nuldraad vanaf de verwarmingsmat)
  - NTC1 (2 draden van de voeler, willekeurig aan te sluiten)
- Markeer de gewenste plaats voor de thermostaat, doorgaans gebeurt dit op 1,50 meter
- Sluit de kabels aan op de thermostaat, hierbij sluit je als laatst de L en N draad aan
- Plaats de thermostaat in de inbouwdoos en dek af met een geschikt afdekraam



## Specificaties

- Vermogen: 90-240Vac 50 / 60Hz
- Sensor: NTC (10K) 1%
- Stroom: 3A (WW) : 16A (WE)
- Instelbaar temperatuurbereik: 1 - 70°C
- Standaard ingesteld temperatuurbereik: 5 – 35°C
- Nauwkeurigheid: ±0.5°C
- Externe sensor opties: NTC
- Formaat: 55 x 55 mm (zonder frame)  
82 x 82 mm (met frame)



## Symbolen

	Programma		Tijdelijk handmatige modus
	Datum en tijd		Vakantie modus
	Kinderslot		Verwarming aan
	Antivries		WIFI-verbinding
	Auto modus		AP-distributienetwerk modus
	Handmatige modus		Aan / uit
	Menu		



## In gebruik nemen

1. Schakel de thermostaat in door kort op de 'Aan / uit' knop te drukken
2. Druk kort op de 'Menu' knop om voor handmatige of automatische modus te kiezen
3. Voor het bevestigen van de keuze, druk kort op de 'Menu' knop



## Tijdsinstellingen

1. In ingeschakelde toestand, houd de 'Menu' knop lang ingedrukt
2. Ga met de pijltjestoetsen naar stand '01' en druk kort op de 'Menu' knop
3. Pas met de pijltjestoetsen de tijd aan en wissel met de 'Menu' knop tussen de uur, minuut en dag van de week. De dag van de week wordt onder andere gebruikt voor het instellen van het weekprogramma. Dit kun je in menu 'C' vinden (zie geavanceerde opties).
4. Bevestig met de 'Aan/ uit' knop



## Programma instellen

1. In ingeschakelde toestand, houdt de 'Menu' knop lang ingedrukt
2. Ga met de pijltjestoetsen naar stand '02' en druk kort op de 'Menu' knop
3. Pas met de pijltjestoetsen de uren aan en bevestig met de 'Menu' knop
4. Ga verder door de minuten en temperatuur aan te passen, bevestig steeds met de 'Menu' knop
5. Wanneer je de uren, minuten en temperatuur hebt aangepast druk je op de 'Menu' knop en verschijnt er een 2 bovenin je scherm, dit is deel 2 van je programma
6. Deel je programma bijvoorbeeld als volgt in:

1		2		3		4		5		6	
Opstaan		Verlaten		Thuis		Verlaten		Thuis		Slapen	
6:00	20°C	8:00	15°C	11:30	20°C	13:30	15°C	17:00	20°C	22:00	15°C

**Let op!** Wanneer je een programma instelt is het belangrijk om te kijken welke weekindeling je gebruikt. Dit is bij de geavanceerde opties in menu 'C' in te stellen. De optie 7 staat voor een programma van 7 dagen. Het is hierbij ook belangrijk om te kijken naar de dag van de week zoals in 'tijdsinstellingen' is beschreven.



## Vakantiemodus

1. In ingeschakelde toestand, houd de 'Menu' knop lang ingedrukt
2. Ga met de pijltjestoetsen naar stand '03' en druk kort op de 'Menu' knop
3. Pas met de pijltjestoetsen de dagen en tijd aan
4. Bevestig met de 'Aan/ uit' knop



## Geavanceerde opties

1. In uitgeschakelde toestand ('Aan / uit' knop lang indrukken), houdt de 'Menu' knop lang ingedrukt
2. Kies één van de volgende menu's met de pijltjestoetsen en bevestig met de 'Menu' knop om aan te passen

Menu	Optie	Parameter	Standaard
1	Sensor kalibratie	-9°C tot +9°C	-1°C
2	Vershil temperatuurretour	0.5°C tot 2.5°C	1°C
3	Retourverschil externe sensor	1°C tot 9°C	2°C
4	Sensor keuze	N1: Interne sensor N2: Externe sensor N3: Interne & externe sensor	N1
5	Kinderslot	0: Half slot 1: Volledig slot	0
6	Hoge temperatuur bescherming	1: 20°C tot 70°C 2: Minder dan 20°C	45°C
7	Lage temperatuur bescherming	1: 1°C tot 10°C	5°C
8	Laagst instelbare temperatuur	1 °C tot 10°C	5°C
9	Hoogst instelbare temperatuur	20 °C tot 70°C	45°C
A	Ontkalkingsfunctie	0: Dicht 1: Open	0
B	Geheugenfunctie	0: Aan 1: Uit na aansluiting met stroom 2: Ingeschakeld na aansluiting met stroom	0
C	Weekprogramma	0: 5 + 2 dagen 1: 6 + 1 dagen 2: 7 dagen	0
D	Standby weergave	0: Scherm uit 1: Temperatuur gedimd 2: Temperatuur helder	1
E	Reset	Houdt 'Menu' knop lang ingedrukt	